



# COMITE DE PILOTAGE DU SITE DE LA BASSE VALLEE DU CELE

Sauliac sur Célé  
31 mai 2016



Parc  
National Régional  
des Causses  
et du Quercy



NATURA 2000

# SOMMAIRE

- **Le site Natura 2000 de la Basse vallée du Célé**
- **Evaluation de la mise en œuvre du DOCOB**
- **Bilan d'activités 2015 et programmes d'actions 2016/2017**



# SOMMAIRE

- Le site Natura 2000 de la Basse vallée du Célé

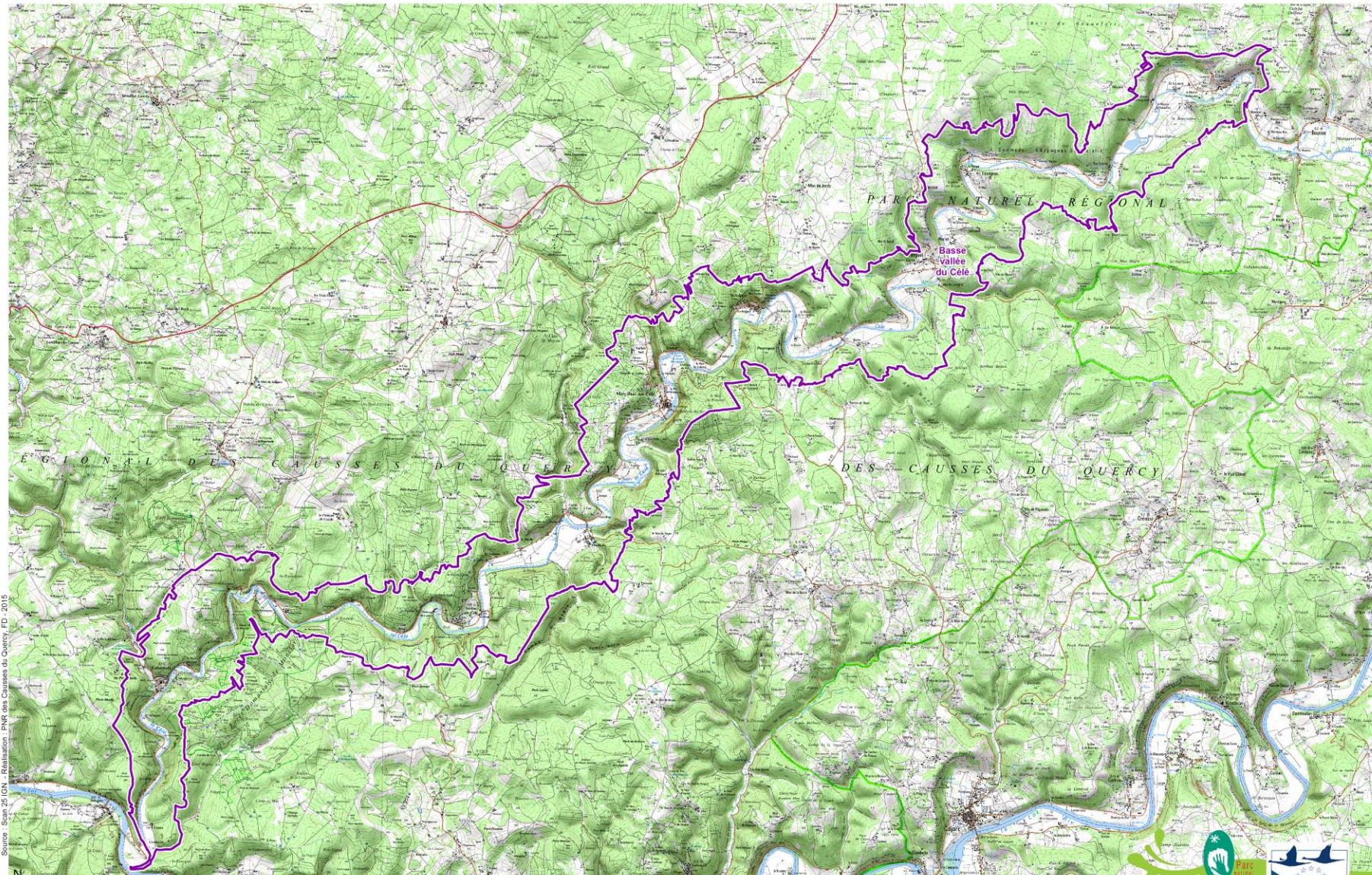


# Le site Natura 2000

**3500 ha étendus à 4700 en 2012**  
**10 communes de corn à bouziès**

Basse Vallée du Célé

## Limites du site



# Le site Natura 2000

- **Pourquoi un site Natura 2000 ?**

15 habitats d'Intérêt Communautaire => un site diversifié

18 espèces d'Intérêt Communautaire

Habitats rares à l'échelle de l'Europe



Menaces : abandon, conversion en cultures, surfréquentation

- **Quels objectifs sur le site et fixés dans le DOCOB ?**

1/ Préserver les habitats (sous-objectifs par type d'habitats)

2/ Préserver les espèces d'Intérêt Communautaire


3/ Informer et sensibiliser



# Le Site Natura 2000

- **Pourquoi évaluer le DOCOB ?**

DOCOB élaboré en 2007

Extension du site validée en 2012 =>  1 227 hectares

Demande de l'Etat

## **Pour répondre à ces questions :**

*=> Les actions inscrites dans le DOCOB sont-elles pertinentes pour la préservation des habitats et espèces d'Intérêt Communautaire ?*

*=> Les moyens affectés ont-ils été adaptés aux objectifs ?*

*=> Quelle appropriation du site par les usagers, habitants ?*



# SOMMAIRE

- **Evaluation de la mise en œuvre du DOCOB**



# Evaluation

## Objectif 1 : préserver les habitats Ic

950 ha sont d'Intérêt Communautaire

⇒ **Stabilité des surfaces en habitats d'Intérêt Communautaire**

⇒ **Localisation des habitats similaire**

⇒ **État de conservation non connu**

20% des surfaces  
du site sont Ic

Une conciliation des usages

Une activité agricole

Des actions envers  
les « non agricoles »

Des documents  
d'urbanisme





# Evaluation

**Sous -Objectif 1 : préserver les habitats Ic agropastoraux**

**Complexes de pelouses et landes sèches**

(210 ha de Pelouses – 650 ha de landes)

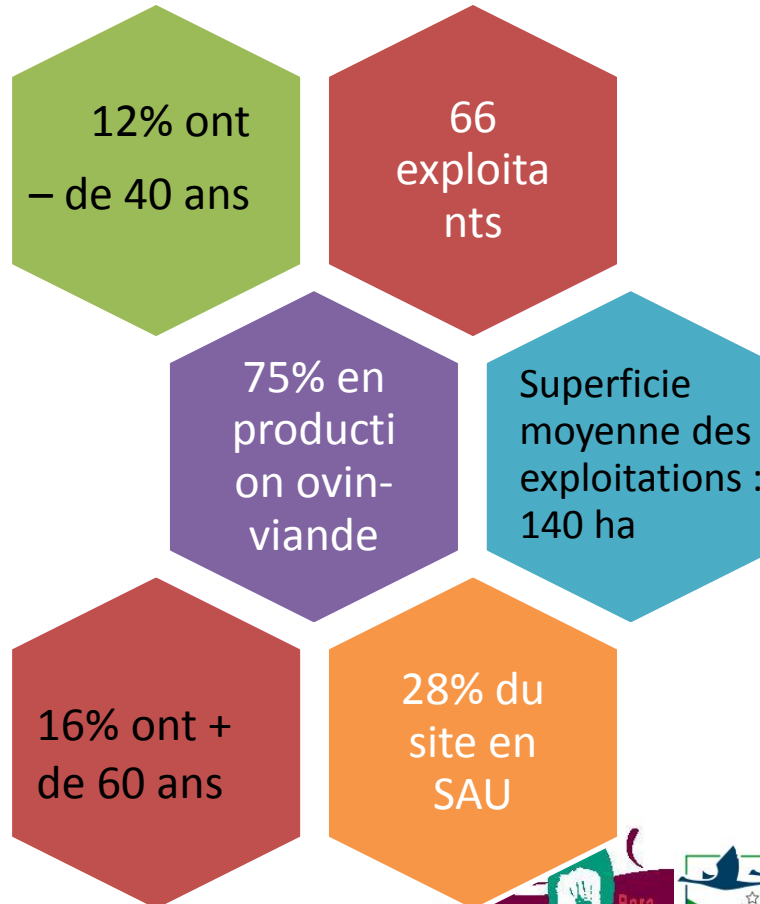
**Prairies naturelles de fauche** (90 ha)

98 % des surfaces  
IC du site



# Evaluation

## Une activité agricole stable



# Evaluation

## Une activité agricole à dominante pastorale

Points forts	Points faibles
<ul style="list-style-type: none"><li>▪ Exploitations dynamiques</li><li>▪ Systèmes pastoraux majoritaires adaptés aux habitats à préserver</li><li>▪ Parcelles de fonds de vallées entretenues</li><li>▪ Plateaux entretenus</li></ul>	<ul style="list-style-type: none"><li>▪ Morcellement du foncier</li><li>▪ Transmissions d'exploitation difficiles</li><li>▪ De la déprise agricoles sur certaines communes comme Espagnac ste eulalie, Orniac</li><li>▪ Des exploitations vieillissantes</li><li>▪ Des fonds de vallées convertis en cultures</li></ul>



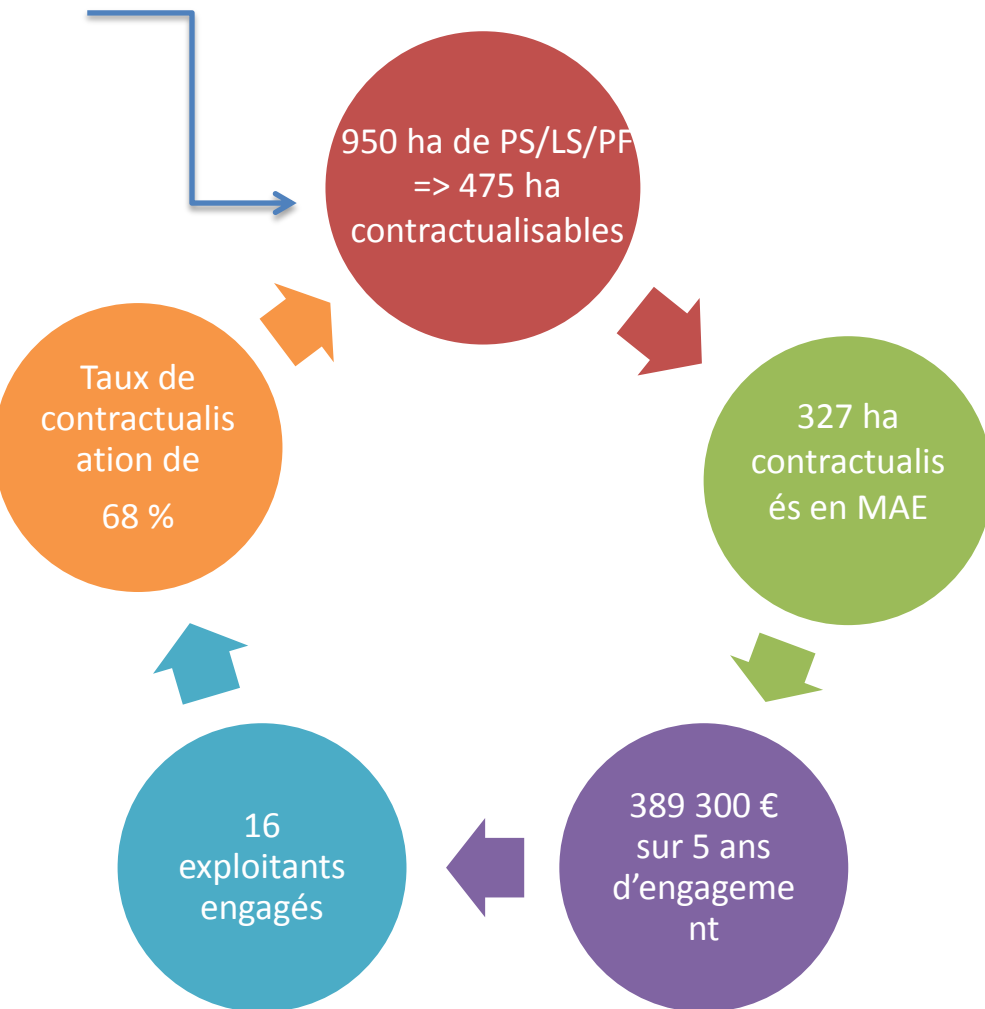
- **Une agriculture qui évolue**
- **Des tendances d'évolution qui perdurent depuis 2007**



# Evaluation

## Des actions agricoles

45 % des actions du Docob ont une portée agricole



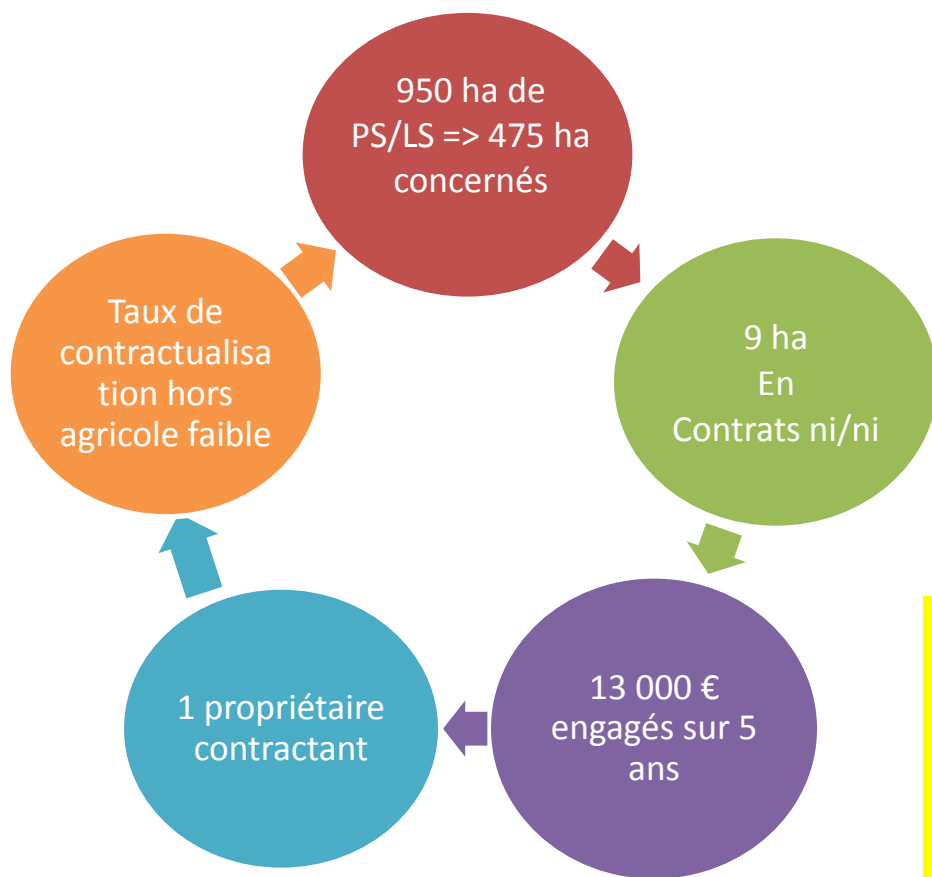
Mesures proposées	Taux de contractualisation /obj fixés
Gestion pastorale de PS/LS	80 % / 100% obj
Ouverture et gestion pastorale de Pelouses	12 % / 28% obj
Entretien de prairies	8 % / 90% obj
Restauration de mares	0%
Entretien haies, arbres	0%
Entretien de ripisylve	0%

- 
- Des outils agricoles mobilisés
  - Des mesures non déployées
  - Des mesures proposées qui couvrent les objectifs fixés

# Evaluation

## Des actions sur les parcelles « non agricoles »

12 % des actions du docob ont une portée « non agricole »



Mesures proposées	Taux de contractualisation/ obj fixés
Entretien	90 % / 30% obj
Ouverture et entretien	10 % / 30% obj
Entretien haies	0 %
Entretien des chemins	0 %



- Des propriétaires « non agricoles » pas assez mobilisés
- Des freins administratifs
- Des mesures « boudées »
- Des projets non aboutis : Afp sauliacoise, projet d'Afp à Espagnac, extension du contrat d'espagnac, restauration de prairies

# Evaluation

## Des actions envers les « non agricoles »

12 % des actions du docob ont une portée « non agricole »

Points forts	Points faibles
<ul style="list-style-type: none"><li>▪ Des projets qui émergent</li><li>▪ Des partenariats mis en place qui permettent des actions concertées (SmbRC, Cd46)</li></ul>	<ul style="list-style-type: none"><li>▪ Des projets qui avortent</li><li>▪ Peu de surfaces restaurées</li><li>▪ Du temps d'animation à déployer</li><li>▪ Des outils non agricoles plus opérationnels depuis 2014</li><li>▪ Mais des actions tournées essentiellement vers les milieux agropastoraux</li></ul>



- Déployer des actions sur des habitats autres que agropastoraux
- Dégager du temps d'animation sur cet axe
- Développer les partenariats (SmbRC, ONF)



# Evaluation

## Des documents d'urbanisme

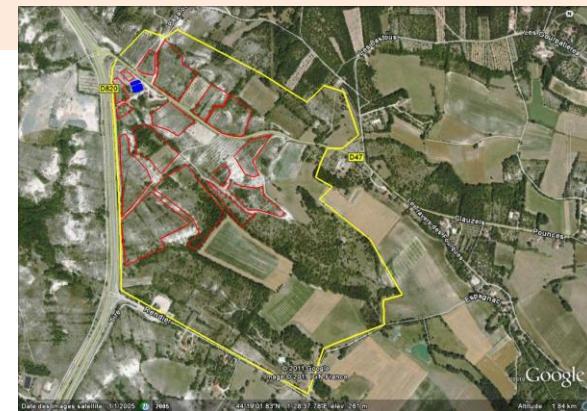
Des PLU sur toutes les communes

Qui prennent en compte dans leurs zonages les périmètres Natura 2000 :

- ⇒ Classement des parcelles en N ou A
- ⇒ Un accompagnement des collectivités par le Parc pour la prise en compte de ces enjeux via des portés à connaissance



- Des documents d'urbanisme en adéquation avec les objectifs
- Poursuivre l'accompagnement technique des collectivités et la veille



# Evaluation

**Sous -Objectif 2 : préserver les habitats Ic ponctuels**

**Herbiers aquatiques**

**Pentes rocheuses**

**Grottes**

2 % des surfaces d'Intérêt  
Communautaire du site





# Evaluation

## Une nécessaire conciliation des usages

	Escalade	Canoë	Spéléologie	Baignade
Nombre de Professionnels sports pleine nature	2 prestataires	3 prestataires	2 prestataires	-
Nbre de sites référencés / Evolution	2 sites référencés dans le topoguide 2011 - diminution	9 aires embarquement - stable	6 cavités (topoguide) – stable	9 sites - stable
Fréquentation / Evolution	Non connu	25 000 personnes /an Nette augmentation	Non connu	Non connu
<b>Actions inscrites au Docob</b>	<b>Une charte escalade mobilisée mais avec des difficultés fortes de fonctionnement</b>	<b>Aucune</b>  <b>Une charte de conciliation des usages pour les conflits d'usages initiée par l'association des riverains du Célé et le SmbRC</b>	<b>Une charte de bonnes pratiques de spéléologie non mise en œuvre</b>  <b>La fréquentation des grottes par les chauves-souris est diffusée auprès des pratiquants par le comité de spéléologie chaque année</b>	<b>Aucune</b>

# Evaluation

## Une nécessaire conciliation des usages

	Escalade	Canoë	Spéléologie	Baignade
Habitats d'Intérêt Communautaire concernés	Falaises : un habitat stable	Herbiers aquatiques : en forte augmentation	Grottes : ponctuellement des grottes surfréquentées mais l'habitat se maintient globalement	Herbiers aquatiques : en forte augmentation
Analyse synthétique	➤ Poursuivre le travail d'animation de la charte escalade	➤ Le SmbRC concilie les usages et aménage les points d'embarquement, des passes à canoës	➤ Des spéléologues avertis qui connaissent les enjeux chiroptères et les prennent en compte	➤ Aires de baignades suivies et aménagées par le SmbRC
	⇒ Renforcer les liens avec les comités sportifs et les professionnels de sport de pleine nature pour animer ou déployer des outils de conciliation des usages (charte, éditions, formations)			

# Evaluation

## Objectif 2 : préserver les espèces IC



Espèces IC	Evolution	Mesures du Docob	Analyse
<b>Chauves-souris</b>	Populations stables en milieu souterrain Evolution des pop. en bâti non connue	Adaptations bâti / aménagements grottes Suivi gîtes	<b>Mesures déployées mais potentiel à développer sur le bâti en termes de connaissance voire d'aménagements</b> Suivis réalisés par le Cen mp/Cds
<b>Rapaces</b>	Stable	Aucune	<b>Suivi réalisé par l'ONCFS et les assos naturalistes</b>
<b>Libellules</b>	Non connue	Suivis tous les 3 ans non mis en œuvre	<b>Réaliser les suivis</b>
<b>Loutre</b>	Effectifs stables	Inventaire (2008)	<b>Suivis réalisés par l'ONCFS</b>
<b>Poissons</b>	Non connue	Etude habitats du Toxostome non mise en œuvre	<b>Suivis réalisés par l'ONEMA</b>

- Renforcer les liens avec les partenaires
- Réaliser les suivis et inventaires

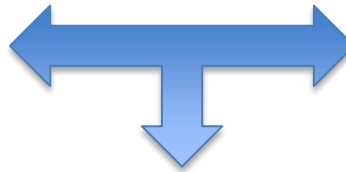


# Evaluation

- **Objectif 3 : Informer et sensibiliser**

Des moyens d'animation mutualisés à l'échelle des sites

Du Temps d'animation



Des outils de communication

Des comités de pilotage



# Evaluation

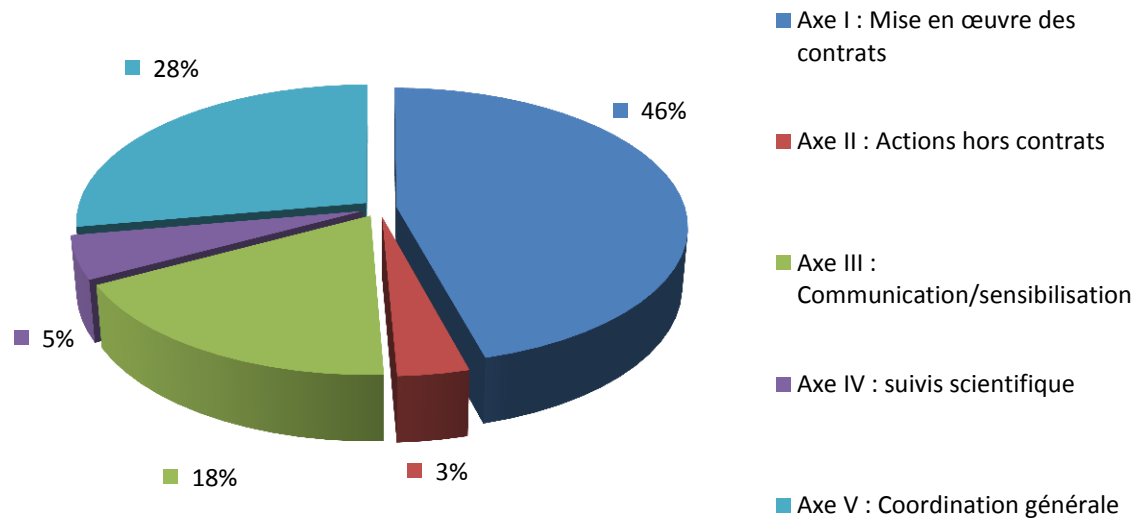
## Moyens d'Animation

- Une mutualisation des moyens
- Une priorité donnée à l'animation des contrats



- **Une répartition du temps d'animation satisfaisante**
- **Renforcer le temps consacré aux actions « non agricoles »**

Répartition du temps d'animation sur les 5 axes (moyenne sur la période 2005-2014)



En moyenne, par an, 80 000€ pour l'animation de 5 sites (tps de W + prestations)

# Evaluation

## Outils de communication

### Points forts

- De **Nombreux** outils développés
- Des outils **diversifiés**
- À **une échelle inter-sites** du Parc
- Des **outils appréciés** : animations nature, animations scolaires, carte par commune du site, livrets découvrir
- Des actions menées auprès des **professionnels de pleine nature**



- **Des outils de communication à « moderniser » (numérique) et à conserver**
- **S'appuyer davantage sur des outils existants**

### Points faibles

- Une **appropriation** de la démarche et du site natura à renforcer par les habitants
- Des **efforts d'animation importants** pour faire vivre ces outils de communication
- **Méconnaissance de l'intérêt** du public pour le bulletin d'info et le site internet
- Une **sous-utilisation des outils** des communes et Cdc (voire des partenaires)
- Des **Partenariats** avec les professionnels de nature à **améliorer**



# Evaluation

## Comités de pilotage

Points forts	Points faibles
<ul style="list-style-type: none"><li>▪ Des réunions des présidents de COPILs institués</li><li>▪ Des journées techniques Inter-COPILs</li><li>▪ Depuis 2012, un élu local est président du COPIL</li><li>▪ Des partenaires et élus impliqués</li></ul>	<ul style="list-style-type: none"><li>▪ Peu de relationnel avec certaines communes du site et les Cdc</li></ul>



- **Une appropriation du site par les acteurs et élus à renforcer**
- **Renforcer les liens avec les élus des Cdc**



# Synthèse

- Les actions inscrites dans le DOCOB sont-elles pertinentes pour la préservation des habitats et espèces d'Intérêt Communautaire ?

Les actions engagées participent à l'atteinte de ces objectifs mais on ne connaît pas l'état de conservation des habitats et espèces d'Intérêt Communautaire

- Les moyens affectés à la mise en œuvre du Docob ont-ils été adaptés aux objectifs ?

Les moyens affectés sont satisfaisants et adaptés mais il perdure des difficultés dans l'atteinte des objectifs sur les parcelles « non agricoles » et autour des APN

- Dans quelle mesure la démarche Natura 2000 a-t-elle permis une appropriation du site par les usagers, habitants ?

Une appropriation de la démarche et du site Natura 2000 encore à renforcer



- Validation de l'évaluation ?
- Actualisation du DOCOB ?





# Actualiser le Docob ?

## Des opportunités de mise à jour et de « modernisation »

- **Diagnostic socio-économique et écologique**  
=> Mettre à jour les données d'évolution acquises
- **Gouvernance**  
=> Dynamiser l'instance de COPIL  
=> Se doter de nouveaux outils de communication
- **Mesures de gestion (fiches-actions)**
  - => Suppression
  - => Ajustement de forme
  - => Ajustements de contenus
  - => Ajouts



# Actualiser le Docob ?

## Fiches-actions

Objectifs	Axes de travail	Fiches-actions			
		Ajustement de la forme	Ajustement du fonds	Retrait	Ajout
<b>1 &amp; 2/ Préserver les habitats et espèces IC</b>	Réouverture Entretien milieux agropastoraux	X		X « restauration de mares agricoles »	
	Protection habitats hors « agropastoraux » et des espèces Ic	X			
	Maintien d'un tissu agricole actif			X	X « Création d'Association Foncière Pastorale »
	Acquisitions foncières	X			
<b>3/ Informer et sensibiliser</b>	Outils de communication	X	X	X « exposition »	X « créations d'outils numériques »
	Animation et COPILs	X			X « animation des copils » & « sin2 »
<b>4/ Etudier</b>		X		X « étude pour extension »	X « Suivi des écrevisses »

# SOMMAIRE

- **Bilan d'activités 2015**
- **Programme d'actions 2016/ 2017**



# Bilan 2015-2016

Objectifs	Axes de travail 2015
<b>1/ Préserver les habitats et espèces d'Intérêt Communautaire</b>	<b>Animation des MAEC campagnes 2015 et 2016</b> <ul style="list-style-type: none"><li>• 2015 → 10 exploitants agricoles ont engagé 276 ha (25 210 € / an soit 126 042 € sur 5 ans)</li><li>• 2016 → 9 exploitants ont engagé 115 ha (13 395 € / an soit 66 980 € sur 5 ans)</li></ul> <b>Animation pour l'émergence de nouveaux contrats Ni-Ni et forestiers</b> <ul style="list-style-type: none"><li>→ Restauration de mares à Brengues (finalement via CRB – en octobre)</li><li>→ Projet d'AFP à Espagnac Ste Eulalie (abandonné)</li><li>→ Reconquête de prairies de fauche et ripisylves d'IC / limiter les peupleraies</li></ul>
<b>2/ Informer et sensibiliser</b>	<b>Animation des outils de communication existants :</b> site internet, bulletin, animations nature, articles de presse ... <b>Appui à l'animation de la charte escalade (Révision APPB)</b> <b>Animation des comités de pilotage :</b> <ul style="list-style-type: none"><li>→ 1 Réunion entre présidents de COPIL</li><li>→ 2 journée Inter-COPILs</li></ul>



# Programme juil. 2016-... (?)2017

Objectifs	Axes de travail 2016/2017
<b>1/ Préserver les habitats et espèces d'Intérêt Communautaire</b>	<b>Animation des MAEC Natura 2000</b> → 2017 : pas de dossier prévu
	<b>Animation des contrats Ni-Ni et forestiers</b> → Réflexion pour l'émergence d'actions sur les chiroptères dans le bâti → Dépôt du Contrat Natura 2000 de l'AFP Sauliacoise (si possibilités administratives) → Poursuite des prospections pour : reconquête de prairies de fauche / reconquête de ripisylves d'IC / limiter les peupleraies
	<b>Construction d'une étude des chauves-souris forestières et arboricoles d'Intérêt Communautaire</b> en lien avec le programme "forêts anciennes" de l'IPAMAC et le CRB du Parc



# Programme 2016-2017

Objectifs	Axes de travail 2016/2017
2/ Informer Sensibiliser	<b>Animation des outils de communication</b> site internet, bulletin, animations nature, articles de presse
	<b>Mise en place d'un programme éducatif sur les chauves-souris d'IC</b> Scolaires – année scolaire 2016/2017 – approche multi-sites
	<b>Elaboration d'un outil de sensibilisation sur l'activité de canoë-kayak sur le Célé</b> conciliation des usages en espaces naturels de rivières : création d'un outil embarqué à bord des canoës
	<b>Appui à l'animation de la charte escalade</b>
	<b>Animation des comités de pilotage</b> → 2 réunions de présidents de Copils (2 par an) → 2 journée Inter-COPILs (2 par an)

Bulletin d'info n°11 à paraître en juin 2016

Randonnée patrimoine naturel et culturel : 11 juin, à Cabrerets

Fête de la NUIT : 27 & 28 août à Sauliac sur Célé (Cuzals)



# COMITE DE PILOTAGE DU SITE DE LA BASSE VALLEE DU CELE

Sauliac sur Célé  
31 mai 2016



Parc  
National Régional  
des Causses  
et Quercy

